



BAR 9.1 TRUE WIRELESS SURROUND

Z TECHNOLOGIĄ DOLBY ATMOS®



INSTRUKCJA OBSŁUGI

WAŻNE INFORMACJE DOTYCZĄCE BEZPIECZEŃSTWA

Przed użyciem sprawdzić napięcie sieciowe

Urządzenie JBL Bar 9.1 True Wireless Surround z technologią Dolby Atmos® (soundbar, odłączane głośniki i subwoofer) zaprojektowano do pracy z prądem przemiennym o napięciu 100-240 V, 50/60 Hz. Podłączenie do napięcia sieciowego innego niż to, do którego przeznaczony jest produkt, może stanowić zagrożenie dla bezpieczeństwa i niebezpieczeństwo pożarowe oraz może uszkodzić urządzenie. W razie pytań dotyczących wymaganego napięcia zasilania dla posiadanego modelu lub napięcia sieciowego w miejscu zamieszkania, przed podłączeniem urządzenia do gniazda sieciowego należy skontaktować się z najbliższym sprzedawcą lub przedstawicielem handlowym naszej firmy.

Nie należy używać przedłużaczy

Aby uniknąć zagrożeń bezpieczeństwa, używać jedynie zasilacza dostarczonego z urządzeniem. Nie zaleca się stosowania przedłużaczy z produktem. Jak w przypadku wszystkich urządzeń elektrycznych, nie należy prowadzić przewodów zasilających pod dywanami, ani umieszczać na nich ciężkich przedmiotów. Uszkodzone przewody należy natychmiast wymienić w autoryzowanym centrum serwisowym na fabrycznie nowe.

Obchodzić się ostrożnie z przewodem zasilającym prądem przemiennym

Odcinając przewód zasilający z gniazda prądu przemiennego, nigdy nie ciągnąć za przewód. Jeśli użytkownik nie planuje korzystać z głośnika przez dłuższy okres, należy odłączyć wtyczkę z gniazda zasilania prądem przemiennym.

Nie otwierać obudowy

Wewnątrz produktu nie ma żadnych podzespołów, które może naprawiać użytkownik. Otwarcie obudowy może stworzyć zagrożenie porażenia, zaś wszelkie modyfikacje produktu unieważnią gwarancję. Gdy woda dostanie się do urządzenia, należy natychmiast odłączyć je od źródła zasilania prądem przemiennym i skonsultować się z autoryzowanym centrum serwisowym.

SPIS TREŚCI

WAŻNE INFORMACJE DOTYCZĄCE BEZPIECZEŃSTWA

2

1. WPROWADZENIE

4

2. ZAWARTOŚĆ ZESTAWU

4

3. OMÓWIENIE PRODUKTU

5

- 3.1 SOUNDBAR 5
- 3.2 ODŁĄCZANE GŁOŚNIKI 6
- 3.3 SUBWOOFER 6
- 3.4 PILOT ZDALNEGO STEROWANIA 6

4. LOKALIZACJA

7

- 4.1 USTAWIENIE NA BIURKU 7
- 4.2 MONTAŻ ŚCIENNY 7

5. POŁĄCZENIA

9

- 5.1 ŁĄCZENIE Z TELEWIZOREM I URZĄDZENIAMI
CYFROWYMI 9
- 5.2 POŁĄCZENIE BLUETOOTH 11
- 5.3 ŁĄCZENIE URZĄDZENIA Z SIECIĄ DOMOWĄ 11

6. KONFIGURACJA

13

- 6.1 PODŁĄCZANIE ODŁĄCZANYCH GŁOŚNIKÓW
TYLNYCH I SUBWOOFERA 13
- 6.2 ŁADOWANIE ODŁĄCZANYCH GŁOŚNIKÓW 13
- 6.3 KALIBRACJA DŹWIĘKU 14

7. ODTWARZANIE

16

- 7.1 WŁĄCZANIE ZASILANIA / AUTOMATYCZNE
WŁĄCZENIE TRYBU GOTOWOŚCI / AUTOMATYCZNE
WYBUDZANIE / TRYB ENERGOOSZCZĘDNY 16
- 7.2 ODTWARZANIE Z TELEWIZORA 17
- 7.3 ODTWARZANIE ZA POMOCĄ WEJŚCIA HDMI IN 17
- 7.4 ODTWARZANIE Z URZĄDZENIA BLUETOOTH 18
- 7.5 ODTWARZANIE ZA POMOCĄ CHROMECAST 18
- 7.6 ODTWARZANIE ZA POMOCĄ AIRPLAY 18
- 7.7 ODTWARZANIE W WIELU POMIESZCZENIACH 19

8. USTAWIENIA DŹWIĘKU

19

9. PRZYWRACANIE USTAWIEŃ FABRYCZNYCH

20

10. AKTUALIZACJA OPROGRAMOWANIA

20

11. PODŁĄCZANIE SUBWOOFERA

21

12. DANE TECHNICZNE PRODUKTU

22

13. ROZWIĄZYWANIE PROBLEMÓW

23

- SYSTEM 23
- DŹWIĘK 23
- BLUETOOTH 23
- WI-FI 23
- STRUMIENIOWANIE MUZYKI 23
- PILOT ZDALNEGO STEROWANIA 23

14. ZNAKI TOWAROWE

24

15. INFORMACJA O LICENCJI OPROGRAMOWANIA OPEN SOURCE

25

1. WPROWADZENIE

Dziękujemy za zakup urządzenia JBL Bar 9.1 True Wireless Surround z technologią Dolby Atmos® (soundbar, odłączane głośniki i subwoofer) przeznaczonego do systemu rozrywki domowej i zapewniającego wyjątkowe doznania z odsłuchu. Zachęcamy do poświęcenia kilku minut na przejrzanie niniejszej instrukcji, w której opisano produkt i zawarto dokładną procedurę konfiguracji i uruchamiania urządzenia.

Aby jak najlepiej wykorzystać funkcje i wsparcie dotyczące urządzenia w przyszłości, należy aktualizować oprogramowanie urządzenia za pomocą Internetu i gniazda USB. Aby zadbać o najnowsze oprogramowanie, patrz rozdział dotyczący aktualizacji oprogramowania zawarty w niniejszej instrukcji.

Cechy fizyczne i dane techniczne produktu mogą ulec zmianie bez powiadomienia. W razie jakichkolwiek pytań dotyczących niniejszego produktu, sposobu jego instalacji lub obsługi, prosimy skontaktować się z najbliższą placówką handlową bądź serwisową naszej firmy lub odwiedzić stronę internetową: www.jbl.com.

2. ZAWARTOŚĆ ZESTAWU

Ostrożnie rozpakuj zawartość zestawu, upewniając się, że dostępne są wszystkie elementy. Jeśli brakuje części lub którakolwiek z nich jest uszkodzona, nie należy jej używać, ale skontaktować się ze sprzedawcą lub działem obsługi klienta.

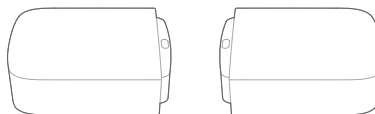
Soundbar



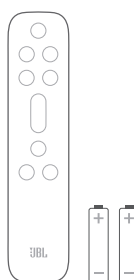
Subwoofer



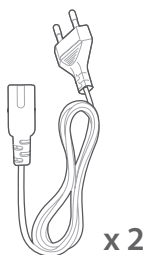
Odłączane głośniki



Pilot zdalnego sterowania (z 2 bateriami AAA)



Przewód zasilający*

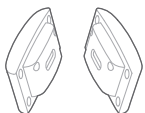


* Liczba przewodów oraz rodzaj wtyków mogą się różnić w zależności od regionu.

Kabel HDMI



Boczne zatyczki**



(dot. soundbaru)



(dot. odłączanych głośników)

**Tylko dla niektórych regionów.

Zestaw do montażu ściennego

 x 2



x 2

x 2



x 6



x 6



x 2



x 2

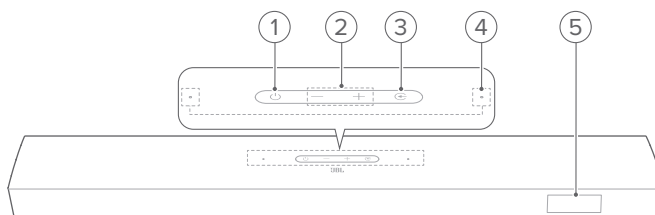
Informacje o produkcie i szablon do montażu ściennego





3. OMÓWIENIE PRODUKTU

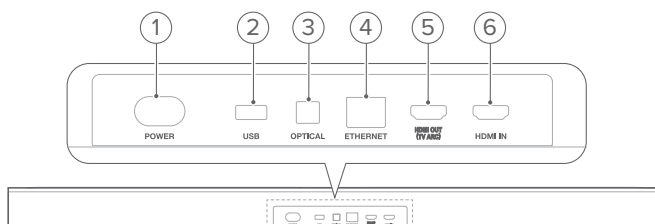
3.1 Soundbar

Elementy sterowania



- 1)  (Zasilanie)
 - Włączanie zasilania lub trybu gotowości
- 2) **-/+** (Głośność)
 - Zwiększa/zmniejsza poziom głośności
 - Naciśnij i przytrzymaj, aby nieustannie zwiększać lub zmniejszać poziom głośności.
 - Aby wyciszyć głośnik (lub cofnąć jego wyciszenie), należy równocześnie nacisnąć oba przyciski głośności.
- 3)  (Źródło)
 - Wybierz urządzenie źródłowe: TV (domyślne dla połączenia audio z telewizorem, gdzie złącze **HDMI OUT (TV ARC)** ma priorytet przed złączem **OPTICAL**), Bluetooth lub HDMI IN
- 4) Mikrofon
 - Do kalibracji dźwięku (dźwięku bezprzewodowego surround) (szczegółowe informacje, patrz „Kalibracja dźwięku” w rozdziale „INSTALACJA”)
- 5) Wyświetlacz

Złącza tylne



- 1) **POWER**
 - Podłączanie do źródła zasilania (za pomocą dostarczonego w zestawie przewodu zasilającego)
- 2) **USB**
 - Gniazdo USB do aktualizacji oprogramowania
 - Podłączanie do urządzenia pamięci masowej USB w celu odtwarzania pliku MP3 (dotyczy tylko wersji na rynku amerykańskim)
- 3) **OPTICAL**
 - Podłączanie do wyjścia optycznego w telewizorze lub urządzeniu cyfrowym.

4) ETHERNET

- Podłączenie do sieci domowej za pomocą kabla Ethernet

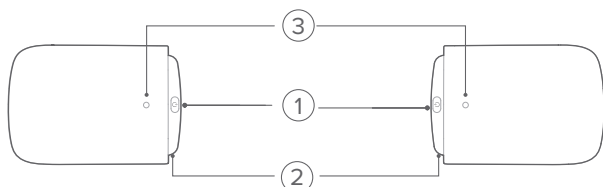
5) HDMI OUT (TV ARC)

- Podłączenie do wejścia HDMI ARC / HDMI eARC w telewizorze

6) HDMI IN

- Podłączenie do wyjścia HDMI w urządzeniu cyfrowym.

3.2 Odłączane głośniki



1) (Łączność)

- Naciśnij, aby ponownie nawiązać połączenie z soundbarem

2) Złącze micro-USB

- Do ładowania baterii

3) Wskaźnik stanu

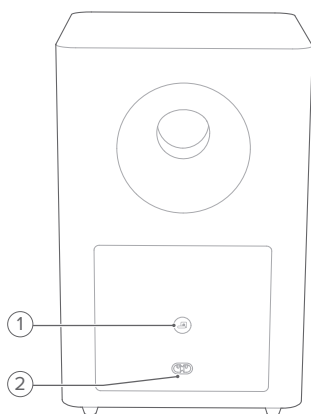
- Wskazuje poziom baterii

	Migające czerwone światło	Niski poziom baterii (poziom baterii: < 20%)
	Czerwone światło	Ładowanie baterii w toku
	Wyłączono	Zakończono ładowanie baterii

- Dot. stanu połączenia bezprzewodowego

	Wolno migające białe światło	Odlączone z soundbara
	Szybko migające białe światło	Nawiązywanie połączenia z soundbarem
	Białe światło	Podłączono do soundbara

3.3 Subwoofer



1)

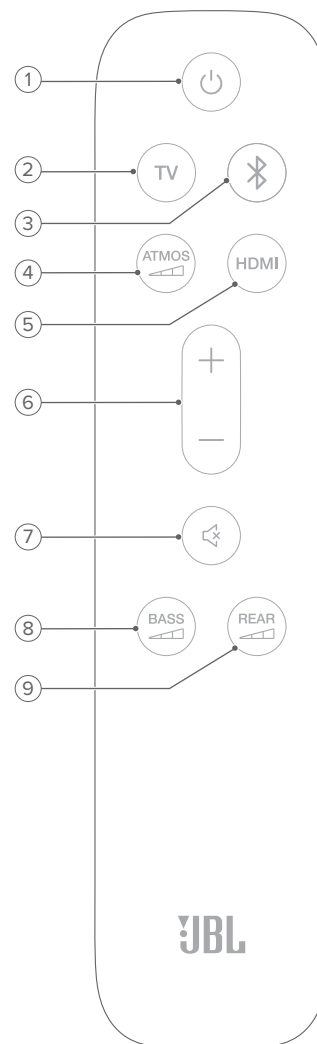
- Wskaźnik stanu połączenia


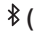




	Białe światło	Podłączono do soundbara
	Szybko migające białe światło	Tryb parowania
	Wolno migające białe światło	Ponowne podłączenie lub zamykanie trybu parowania
	Pomarańczowe światło	Tryb gotowości

2) POWER

- Podłączenie do źródła zasilania (za pomocą dostarczonego w zestawie przewodu zasilającego)

3.4 Pilot zdalnego sterowania

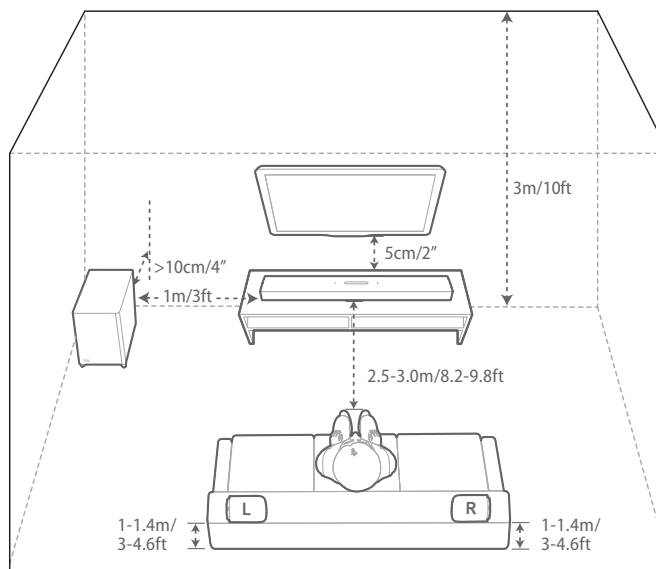


- 1) 
 - Włączanie zasilania lub trybu gotowości
- 2) TV
 - Wybierz TV jako urządzenie źródłowe (domyślnie dla połączenia audio z telewizorem, gdzie złącze **HDMI OUT (TV ARC)** ma priorytet przed złączem **OPTICAL**)
- 3)  (Bluetooth)
 - Wybrać Bluetooth jako urządzenie źródłowe
 - Naciśnij i przytrzymaj, aby połączyć z innym urządzeniem Bluetooth
- 4) 
 - Wybierz poziom efektu Dolby Atmos/DTS:X: środkowy (domyślnie), wysoki lub niski
- 5) HDMI
 - Wybierz **HDMI IN** jako urządzenie źródłowe
 - Naciśnij i przytrzymaj przez ponad pięć sekund, aby włączyć tryb kalibracji dźwięku bezprzewodowego surround
- 6) + / -
 - Zwiększa/zmniejsza poziom głośności
 - Naciśnij i przytrzymaj, aby w sposób ciągły zwiększać lub zmniejszać poziom głośności.
- 7)  (Wycisz)
 - Wyciszanie/cofanie wyciszenia
- 8) 
 - Wybrać poziom basów subwoofera: 1/2/3 (domyślne)/4/5
- 9) 
 - Wybierz poziom dźwięku bezprzewodowego dla tylnych głośników: środkowy (domyślnie), wysoki lub niski

4. LOKALIZACJA

4.1 Ustawienie na biurku

Soundbar z subwooferem i odłączanymi głośnikami należy umieścić na stabilnym i równym podłożu. Patrz zalecana odległość na poniższym rysunku.



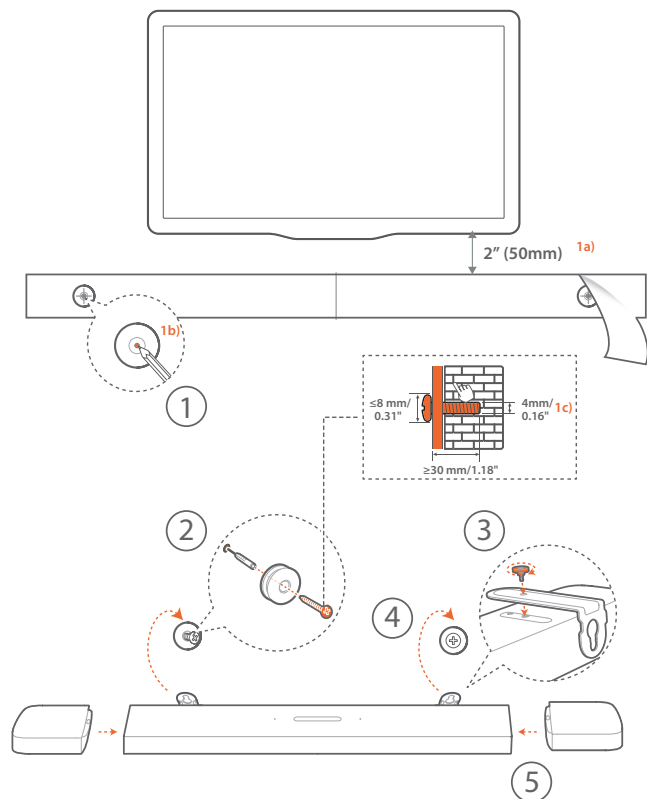
UWAGI:

- Przewód zasilający należy prawidłowo podłączyć do źródła zasilania.
- Nie należy stawiać żadnych przedmiotów na soundbarze, odłączanych głośnikach ani subwooferze.
- Naładuj odłączane głośniki w odpowiedniej chwili, aby zapewnić wystarczający poziom baterii (patrz „Podłączanie odłączanych głośników tylnych” w rozdziale „INSTALACJA”).

4.2 Montaż ścienny

Przymocuj soundbar i odłączane głośniki tylne do ściany razem lub osobno.

A. Przymocuj soundbar do ściany

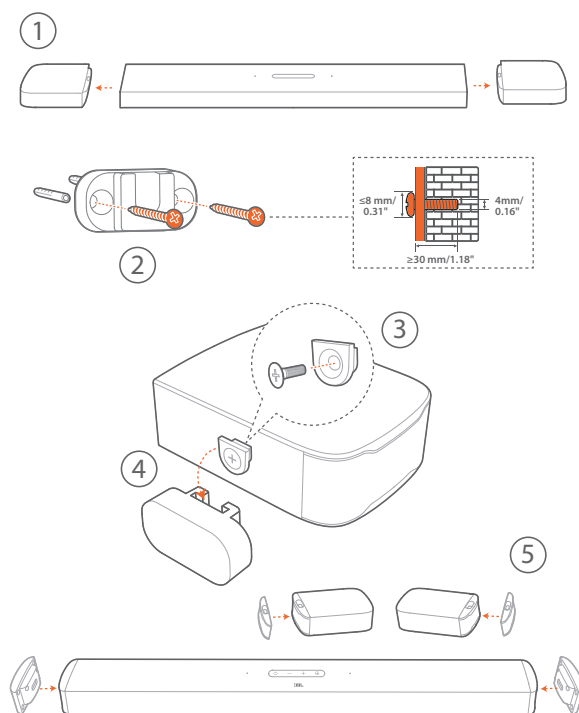


1. Przygotowanie:
 - a. Zachowując minimalną odległość 50 mm (2 cali) od telewizora, przymocuj dostarczony w zestawie schemat montażu ściennego do ściany, używając taśmy klejącej.
 - b. Za pomocą długopisu oznacz lokalizację śruby mocującej. Usuń szablon ze ściany.
 - c. W oznaczonym miejscu nawierź otwór 4 mm (0,16").
2. Zainstaluj uchwyt do montażu ściennego.
3. Za pomocą wkrętów przymocuj uchwyt do montażu ściennego na dole soundbara.
4. Zamontuj soundbar na ścianie.
5. Po przymocowaniu soundbara do ściany zadokuj dwa odłączane głośniki w soundbarze.

UWAGI:

- Upewnij się, że ściana może udźwignąć ciężar soundbara.
- Instalować na ścianie tylko w położeniu pionowym.
- Soundbara nie należy instalować w warunkach wysokiej temperatury lub dużej wilgotności powietrza.
- Przed montażem upewnij się, że przewody między soundbarem i urządzeniami zewnętrznymi są prawidłowo podłączone.
- Przed rozpoczęciem montażu należy odłączyć soundbar od źródła zasilania. W przeciwnym razie mógłby spowodować porażenie prądem.
- Aby zmienić lokalizację soundbara, najpierw usuń dwa odłączane głośniki w celu uniknięcia przypadkowych uszkodzeń.

B. Przymocuj odłączane głośniki jako tylne głośniki surround do ściany



1. Odłącz dwa odłączane głośniki od soundbara.
2. Zainstaluj uchwyt do montażu ściennego.
3. Przymocuj wspornik z tyłu głośników.
4. Zamontuj głośniki.
5. Zainstaluj boczne zatyczki (o ile to konieczne).

5. POŁĄCZENIA

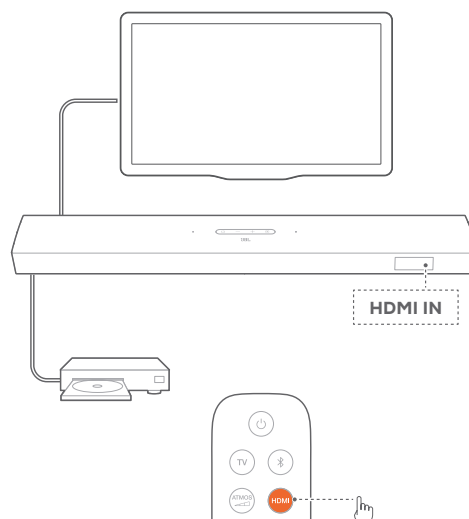
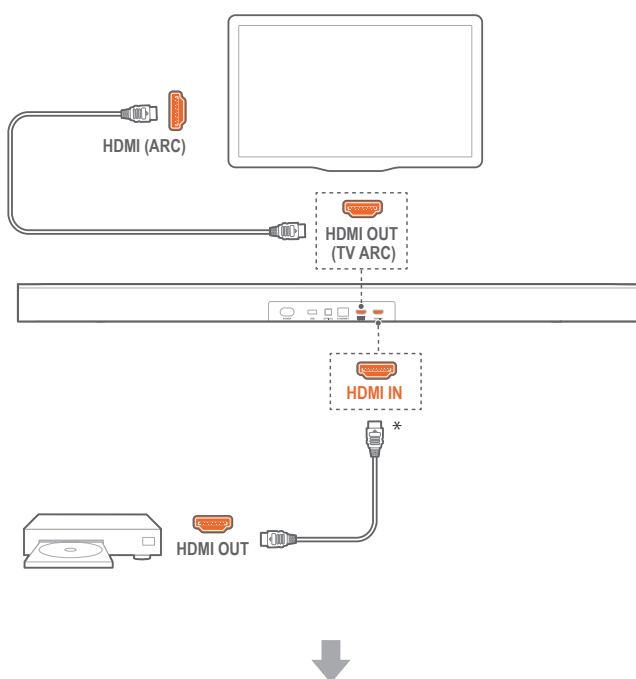
5.1 Łączenie z telewizorem i urządzeniami cyfrowymi

Aby zapewnić odtwarzanie dźwięku przez soundbar, podłącz go do telewizora za pomocą dostarczonego w zestawie kabla HDMI lub kabla optycznego (sprzedawany oddzielnie).

Połączenie HDMI obsługuje cyfrowe sygnały audio i wideo z użyciem jednego złącza. Połączenie HDMI to najlepszy wybór dla soundbaru.

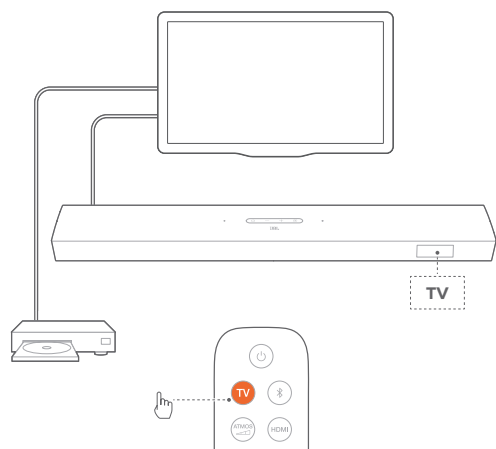
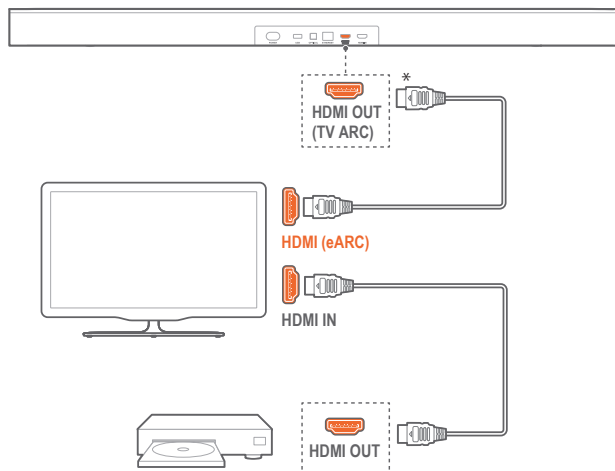
TV (HDMI ARC)

(zalecane połączenie dla najlepszej obsługi technologii Dolby Atmos / DTS:X)



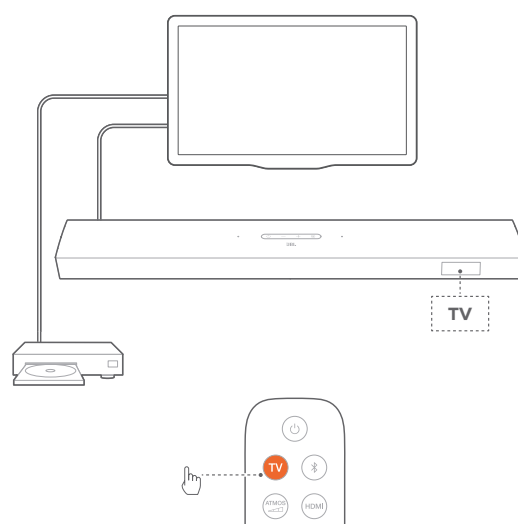
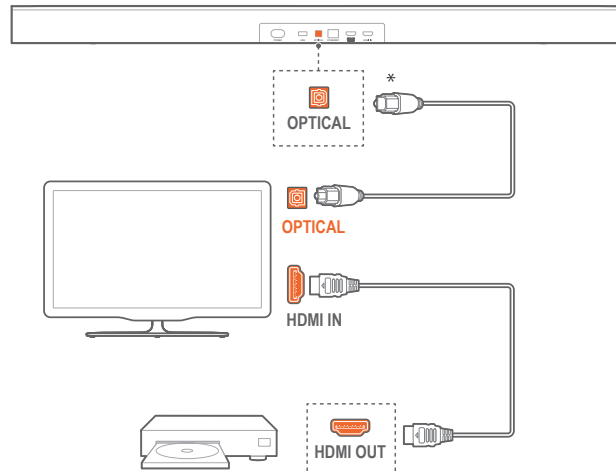
1. Podłącz soundbar ze złączem **HDMI IN (ARC)** do telewizora za pomocą dostarczonego w zestawie kabla HDMI.
 - W telewizorze sprawdź, czy włączono funkcje HDMI-CEC i HDMI ARC. Więcej informacji zawiera instrukcja obsługi telewizora.
2. Użyj kabla HDMI (wer. 2.0 lub nowsza), aby podłączyć soundbar do urządzenia cyfrowego, takiego jak dekodery telewizji kablowej, odtwarzacz płyt DVD/Blu-ray czy konsola do gier.
 - Na urządzeniu cyfrowym sprawdź, czy włączona jest funkcja HDMI-CEC. Więcej informacji zawiera instrukcja obsługi urządzenia cyfrowego.
 - Na urządzeniu cyfrowym wybierz „Bitstream” lub „Dane pierwotne” w ustawieniach wyjścia audio, aby zapewnić jak najlepsze wykorzystanie technologii Dolby Atmos.
3. Aby odtwarzać dźwięk z urządzenia cyfrowego połączonego z soundbarem, wybierz **HDMI** na pilocie zdalnego sterowania.

TV (HDMI eARC)



1. Podłącz soundbar ze złączem **HDMI IN (eARC)** do telewizora za pomocą dostarczonego w zestawie kabla HDMI.
 - W telewizorze sprawdź, czy włączono funkcje HDMI-CEC i HDMI ARC. Więcej informacji zawiera instrukcja obsługi telewizora.
2. Użyj kabla HDMI (zgodność z eARC, ver. 2.0 lub nowsza), aby podłączyć telewizor do urządzenia cyfrowego, takiego jak urządzenie do strumieniowania, dekoder telewizji kablowej, odtwarzacz płyt DVD/Blu-ray czy konsola do gier.
 - Na urządzeniu cyfrowym sprawdź, czy włączona jest funkcja HDMI-CEC. Więcej informacji zawiera instrukcja obsługi urządzenia cyfrowego.
 - Na telewizorze lub urządzeniu cyfrowym wybierz „Bitstream” lub „Dane pierwotne” w ustawieniach wyjścia audio, aby zapewnić jak najlepsze wykorzystanie technologii Dolby Atmos.
3. Aby odtwarzać dźwięk z urządzenia cyfrowego połączanego z telewizorem, wybierz **TV** na pilocie zdalnego sterowania.

OPTICAL



UWAGI:

- Dzięki czterem głośnikom skierowanym do góry i odłączanym głośnikom surround, mikser dźwięku przestrzennego Dolby w soundbarze może poszerzyć wielokanałową scenę dźwiękową w formacie Dolby Digital, w tym dla konfiguracji 5.1 i 7.1, oraz zapewnić immersyjny dźwięk w technologii 3D Atmos.

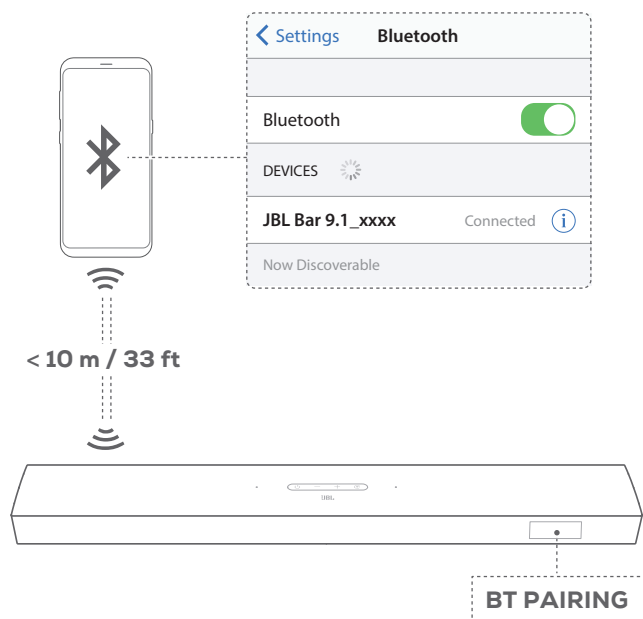
1. Podłącz soundbar do telewizora za pomocą kabla optycznego.
2. Użyj kabla HDMI (wer. 2.0 lub nowsza), aby podłączyć telewizor do urządzenia cyfrowego, takiego jak urządzenia do strumieniowania, dekoder telewizji kablowej, odtwarzacz płyt DVD/Blu-ray czy konsola do gier.
3. Aby odtwarzać dźwięk przez kabel optyczny, wybierz **TV** na pilocie.

UWAGI:

- * Kabel HDMI (do cyfrowego połączenia urządzenia) i kabel optyczny są sprzedawane oddzielnie.
- Pełna kompatybilność ze wszystkimi urządzeniami HDMI-CEC nie jest gwarantowana.
- Jeśli do złącza audio telewizora podłączono kabel HDMI ARC oraz przewód optyczny, połączenie HDMI ARC ma priorytet.

5.2 Połączenie Bluetooth

Korzystając z technologii Bluetooth, połącz soundbar z urządzeniem Bluetooth, takim jak smartfon, tablet lub laptop.



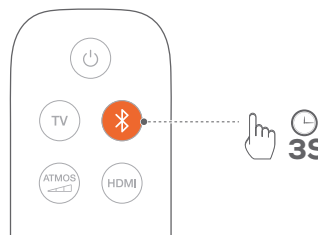
Połącz z urządzeniem Bluetooth

1. Naciśnij przycisk **⏻**, aby włączyć (patrz „Włączanie zasilania / Automatyczne włączenie trybu gotowości / Automatyczne wybudzanie” w rozdziale „ODTWARZANIE”).
2. Aby wybrać Bluetooth jako urządzenie źródłowe, naciśnij przycisk **Ⓞ** na soundbarze lub przycisk **Ⓞ** na pilocie.
 - „**BT PAIRING**”: Gotowość do parowania BT
3. Na urządzeniu Bluetooth włącz funkcję Bluetooth i w ciągu trzech minut wyszukaj urządzenia „**JBL Bar 9.1_xxxx**”.
 - **Pomyślnie nawiązane połączenie**: Nazwa urządzenia zostanie wyświetlona, jeśli urządzenie ma nazwę angielską. Wyemitowany zostanie sygnał potwierdzenia.

Nawiązywanie połączenia z ostatnio parowanym urządzeniem

Urządzenie Bluetooth zostanie zachowane jako urządzenia sparowane, gdy soundbar przejdzie w tryb gotowości. Podczas kolejnego wyboru urządzenia Bluetooth soundbar automatycznie połączy się z ostatnio parowanym urządzeniem.

Nawiązywanie połączenia z innym urządzeniem Bluetooth



1. Korzystając z urządzenia źródłowego Bluetooth, naciśnij i przytrzymaj przycisk **Ⓞ** na soundbarze lub przycisk **Ⓞ** na pilocie, tak aby wyświetlił się komunikat „**BT PAIRING**”.
 - Ostatnio parowane urządzenie zostanie usunięte z soundbara.
 - Soundbar przejdzie w tryb parowania Bluetooth.
2. Wykonaj krok 3 z rozdziału „Połączenie z urządzeniem Bluetooth”.
 - Jeśli urządzenie zostało kiedykolwiek sparowane z soundbarem, najpierw należy usunąć sparowanie „**JBL Bar 9.1_xxxx**” na urządzeniu.

UWAGI:

- Połączenie Bluetooth zostanie utracone, jeśli odległość między soundbarem i urządzeniem Bluetooth przekroczy 10 m (33 stopy).
- Urządzenia elektroniczne mogą powodować zakłócenia fal o częstotliwości radiowej. Urządzenia, które wytwarzają fale elektromagnetyczne (np. mikrofalówki, urządzenia w bezprzewodowej sieci LAN), należy przechowywać z dala od soundbara.

5.3 Łączenie urządzenia z siecią domową

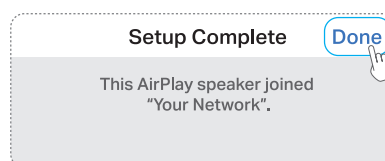
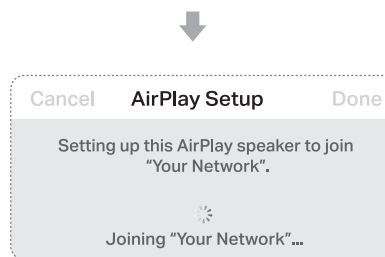
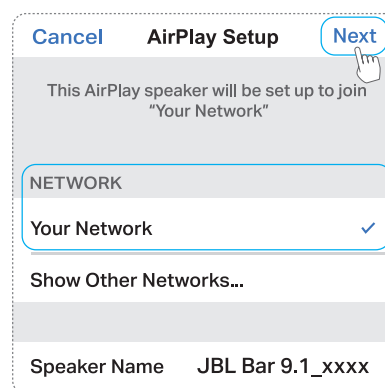
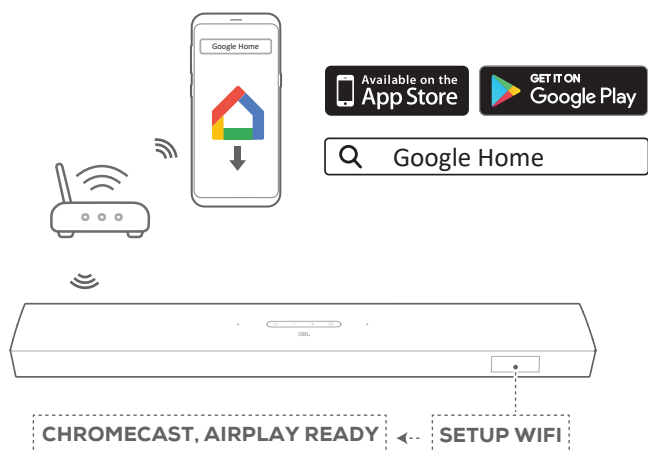
Połącz soundbar z siecią domową za pomocą połączenia Wi-Fi lub kabla Ethernet. Dzięki funkcjom AirPlay i Chromecast Built-in soundbar pozwala strumieniować dźwięk na smartfony i tablety za pośrednictwem głośników.

1. Na soundbarze włącz tryb konfiguracji Wi-Fi:
 - Naciśnij przycisk **⏻**, aby włączyć (patrz „Włączanie zasilania / Automatyczne włączenie trybu gotowości / Automatyczne wybudzanie / Tryb energooszczędny” w rozdziale „ODTWARZANIE”).
 - Jeśli soundbar nie jest połączony z siecią, na ekranie wyświetlony zostanie komunikat „**HELLO**”, a następnie „**SETUP WIFI**”.
 - Aby ponownie włączyć tryb konfiguracji Wi-Fi, naciśnij i przytrzymaj przycisk **⏻**, aż do wyświetlenia komunikatu „**RESET WIFI**”.

- Na urządzeniu z systemem Android lub iOS dodaj soundbar do sieci domowej Wi-Fi.

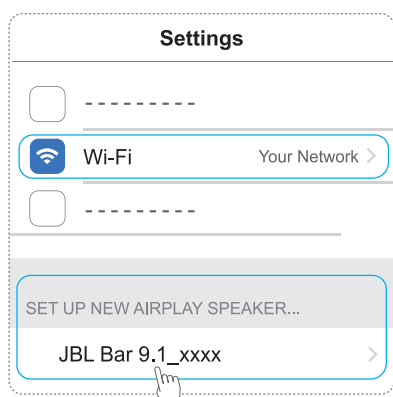
Za pomocą aplikacji Google Home

- Połącz urządzenie z systemem Android lub iOS z siecią domową Wi-Fi. Pobierz aplikację Google Home. Zaloguj się do konta Google. W przypadku braku takiego konta utwórz je.
- Aby przeprowadzić konfigurację, postępuj zgodnie z instrukcjami aplikacji.



*Za pomocą konfiguracji AirPlay na urządzeniu z systemem iOS

- Połącz urządzenie z systemem iOS z siecią domową Wi-Fi.
- Na urządzeniu z systemem iOS przejdź do **Ustawienia** > **Wi-Fi**. W sekcji **USTAWIANIE NOWEGO GŁOŚNIKA AIRPLAY...**, wybierz opcję **“JBL Bar 9.1_xxxx”** i postępuj zgodnie z instrukcjami wyświetlanymi na ekranie, aby przeprowadzić konfigurację.



- W razie konieczności połącz soundbar z siecią domową za pomocą kabla Ethernet.

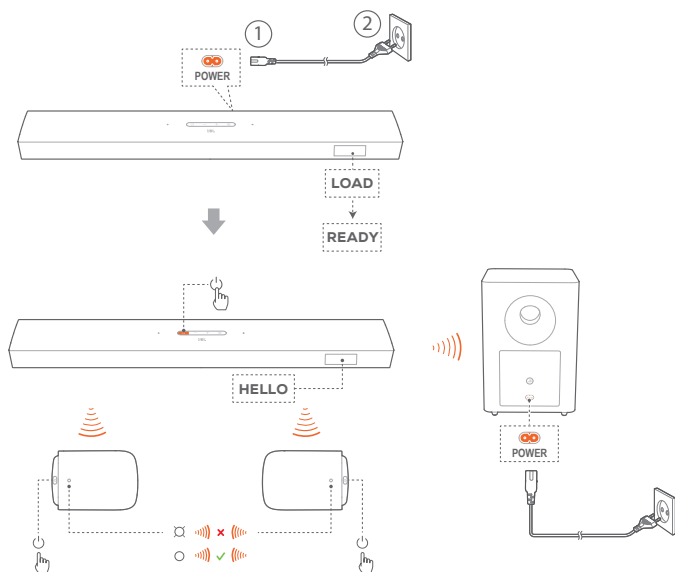
- Należy użyć tej samej sieci, jaką wybrano podczas konfiguracji.

UWAGI:

- W trakcie konfiguracji sieci Wi-Fi za pomocą aplikacji Google Home można nadać nazwę soundbarowi i przypisać go do pomieszczenia.
- Na urządzeniu z systemem iOS dodaj soundbar do aplikacji Apple Home, aby zarządzać nim razem z innymi głośnikami wspierającymi funkcję AirPlay 2.
- *Jeśli soundbar został dodany do sieci domowej Wi-Fi za pomocą aplikacji Google Home, na urządzeniu z systemem iOS pomiń kroki zawarte w sekcji „Za pomocą konfiguracji głośnika AirPlay”; można wtedy rozpocząć strumieniowanie dźwięku za pomocą funkcji AirPlay za pomocą odpowiedniej aplikacji (patrz sekcja „Odtwarzanie za pomocą AirPlay” w rozdziale ODTWARZANIE).

6. KONFIGURACJA

6.1 Podłączanie odłączanych głośników tylnych i subwoofera



1. Podłącz soundbar do źródła zasilania za pomocą dostarczonego w zestawie przewodu zasilającego.

→ Na ekranie soundbara wyświetlony zostanie komunikat „LOAD”, a następnie „READY”.

2. Aby nawiązać połączenie, wykonaj poniższe czynności:

- podłącz subwoofer do źródła zasilania za pomocą dostarczonych w zestawie przewodów zasilających;
- na soundbarze naciśnij przycisk \cup , aby go włączyć;
- zadokuj odłączane głośniki w soundbarze lub naciśnij przycisk \cup na odłączanych głośnikach, aby szybko wznowić połączenie z soundbarem.

→ Soundbar nawiąże połączenie z subwooferem automatycznie. **Połączono:** \cup na subwooferze zaświeci się na biało.

→ Soundbar nawiąże połączenie z odłączanymi głośnikami automatycznie.

Połączono: Wskaźnik stanu na odłączanych głośnikach zaświeci się na biało (O).

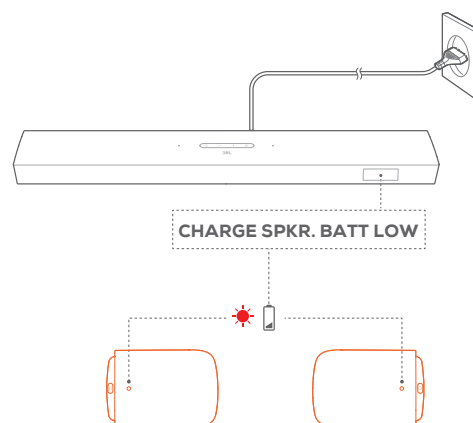
6.2 Ładowanie odłączanych głośników

Jeśli odłączane głośniki się rozładują, połączenia Wi-Fi i Bluetooth zostaną przerwane, a urządzenie przejdzie w tryb energooszczędny.

Przed pierwszym użyciem dwóch odłączanych głośników należy je ładować przez ponad trzy godziny, aby zapewnić odpowiedni poziom baterii.

→ Gdy poziom baterii spadnie, wskaźnik stanu na odłączanych głośnikach surround zacznie migać na czerwono, a na soundbarze pojawi się komunikat „CHARGE SPKR. BATT LOW”.

→ Gdy bateria się wyczerpie, na soundbarze pojawi się komunikat „DOCK SPKR” lub „DETECTING SPKR”.



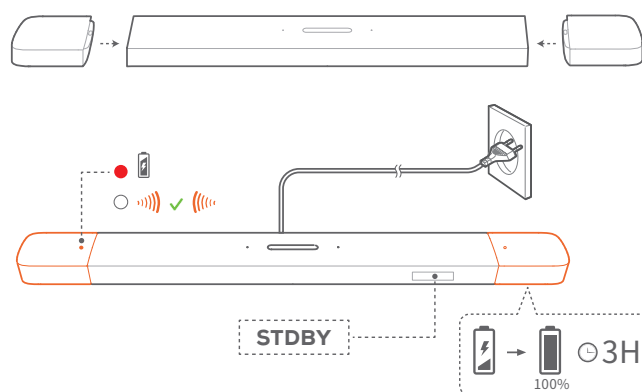
6.2.1 Ładowanie odłączanych głośników przez dokowanie

Po zadokowaniu odłączanych głośników, soundbar przejdzie z trybu gotowości w tryb ładowania.

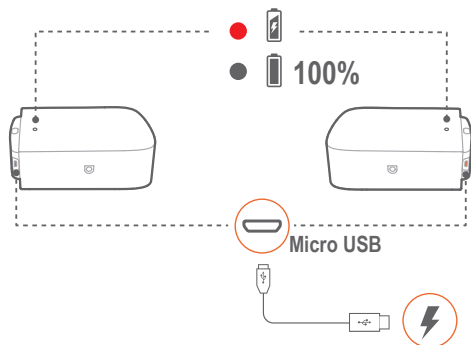
→ **STDBY:** Odłączane głośniki są całkowicie naładowane (● wyłączy się). Soundbar powróci do trybu gotowości.

→ Po włączeniu soundbara (po automatycznym wybudzeniu lub naciśnięciu przycisku \cup na soundbarze lub pilocie) tryb ładowania zostanie wyłączony. Patrz „Włączanie zasilania / Automatyczne włączenie trybu gotowości / Automatyczne wybudzenie / Tryb energooszczędny” w rozdziale „ODTWARZANIE”.

→ Ładowanie wyczerpanej baterii może trwać około trzech godzin.



6.2.2 Ładowanie za pomocą kabla USB



- Za pomocą kabla USB podłącz odłączane głośniki do odpowiedniego źródła zasilania.
- W przypadku odłączanych głośników, wskaźnik gotowości służy do wskazywania zasilania baterii i połączenia bezprzewodowego (patrz „Odłączane głośniki” w rozdziale OMÓWIENIE PRODUKTU).

UWAGI:

- * Kabel USB jest sprzedawany oddzielnie.

6.3 Kalibracja dźwięku

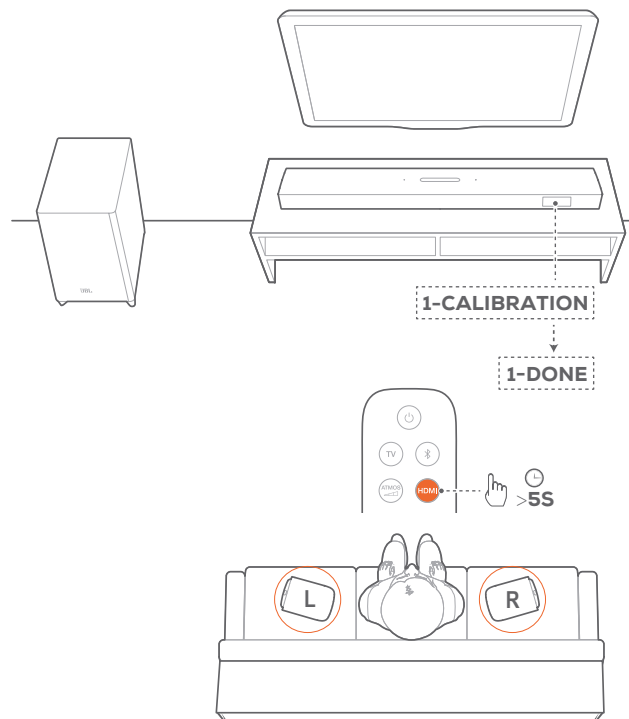
W celu kalibracji dźwięku wykonaj poniższe czynności:

- W pomieszczeniu musi panować cisza.
- Upewnij się, że soundbar i dwa odłączane głośniki są ustawione tak, że nie ma między nimi przeszkód.
- Rozmieść odpowiednio lewy i prawy głośnik tylny, głośnik **L** po lewej stronie, a głośnik **R** – po prawej.

6.3.1 Bezprzewodowy dźwięk surround

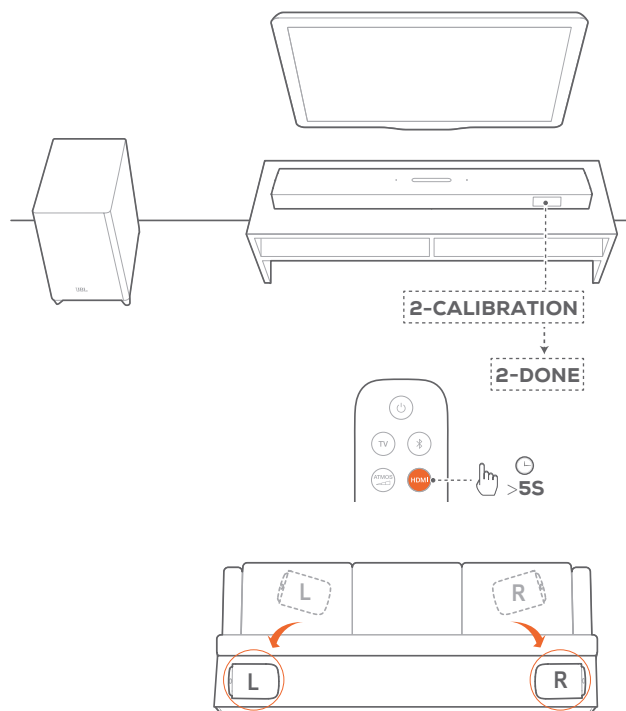
Dzięki kalibracji audio doznania z odsłuchu dźwięku przestrzennego można zoptymalizować, uwzględniając ulubioną pozycję słuchacza.

1. Kalibracja strefy odsłuchu



1. Umieść odłączane głośniki tylne obok miejsca odsłuchu.
 - Upewnij się, że oba odłączone głośniki są podłączone do subwoofera (patrz „Połączenie bezprzewodowe” w części „Podłączanie odłączanych głośników tylnych” w rozdziale „INSTALACJA”).
2. Na pilocie zdalnego sterowania naciśnij i przytrzymaj przycisk **HDMI**, aż wyświetlony na soundbarze zostanie komunikat „**1-CALIBRATION**”.
 - Rozpoczyna się odliczanie od 5 do 1.
 - Słyszalny jest sygnał kalibracji. Rozpoczyna się kalibracja audio.
 - „**CALIBRATING**”: Kalibracja w toku.
 - „**1-DONE**”: Kalibrację strefy odsłuchu zakończono pomyślnie.

2. Kalibracja położenia głośników



- Umieść odłączane głośniki tylne w żądanej lokalizacji.
- Na pilocie zdalnego sterowania naciśnij i przytrzymaj przycisk **HDMI**, aż wyświetlony na soundbarze zostanie komunikat „2-CALIBRATION”.
 - Rozpoczyna się odliczanie od 5 do 1.
 - Styszalny jest sygnał kalibracji. Rozpoczyna się kalibracja audio.
 - „CALIBRATING”: Kalibracja w toku.
 - „2-DONE”: Kalibrację położenia głośników zakończono pomyślnie.
- Aby wybrać odpowiedni dźwięk surround, naciskaj przycisk **REAR**, aby przełączać się między poziomem wysokim, niskim i średnim (domyślnie).

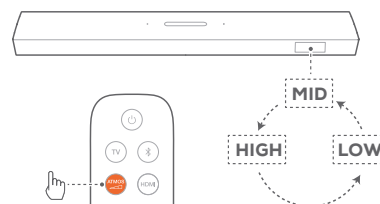
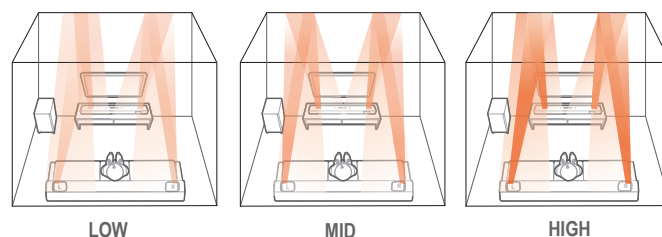
UWAGI:

- W trakcie kalibracji wszystkie przyciski na pilocie zdalnego sterowania, z wyjątkiem **⏻** i **HDMI**, są nieaktywne.
- Jeśli kalibracja zakończy się niepowodzeniem, na wyświetlaczu pojawi się „SETUP FAILED”.

6.3.2 Dolby Atmos® / DTS:X®

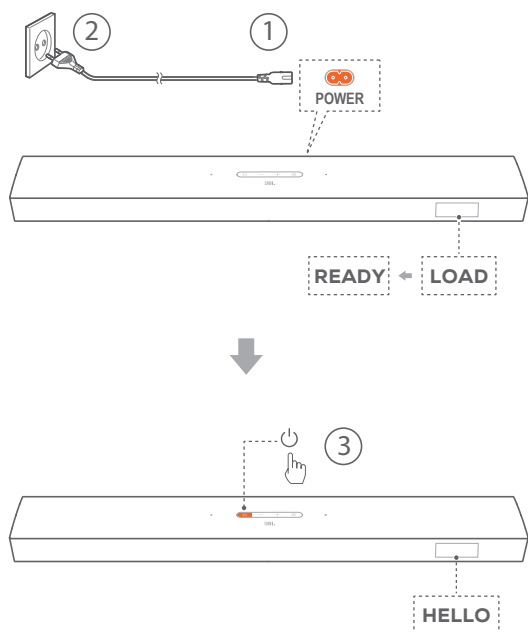
Dzięki technologii Dolby Atmos lub DTS:X przestrzenna dystrybucja dźwięku zapewnia potężną immersję w dźwięku 3D.

- Aby odtwarzać dźwięk surround w technologii DOLBY ATMOS lub DTS:X, rozpocznij odtwarzanie muzyki z odtwarzacza Blu-ray lub urządzenia strumieniowania zgodnie z opisem w części „Łączenie z telewizorem i urządzeniami cyfrowymi” w rozdziale „PODŁĄCZANIE”.
- Aby wybrać odpowiedni poziom dla technologii Dolby Atmos lub DTS:X, naciśnij przycisk **ATMOS** na pilocie, przełączając się między poziomem średnim (domyślnie), niskim lub wysokim.






7. ODTWARZANIE

7.1 Włączanie zasilania / Automagiczne włączenie trybu gotowości / Automagiczne wybudzenie / Tryb energooszczędny




Włączanie zasilania

- Na soundbarze naciśnij przycisk , aby go włączyć.
 - „HELLO” pojawi się na ekranie.
 - Subwoofer automatycznie połączy się z soundbarem. **Połączono:**  zacznie świecić na biało.
 - Na odłączanych głośnikach naciśnij przycisk , aby wznowić połączenie z soundbarem.

Automagiczne włączenie trybu gotowości

Jeśli soundbar pozostanie nieaktywny przez ponad 10 minut, automatycznie przełączy się w tryb gotowości. „STDBY” pojawi się na ekranie.

- Subwoofer także przejdzie w tryb gotowości, a dioda  zacznie świecić na pomarańczowo.
- Po upływie 10 minut odłączane głośniki przejdą w tryb gotowości, a wskaźnik stanu połączenia przewodowego wyłączy się.
- Przy kolejnym włączeniu soundbar powróci do ostatnio wybranego urządzenia źródłowego.

Automagiczne wybudzenie

W trybie gotowości soundbar wybudzi się automatycznie, jeśli

- soundbar jest podłączony do telewizora za pomocą kabla HDMI ARC, a telewizor zostanie włączony;
- soundbar jest podłączony do telewizora za pomocą kabla optycznego i wykryte zostaną sygnały audio z kabla;


- soundbar jest podłączony do telewizora za pomocą złącza HDMI ARC oraz HDMI, a także do urządzenia cyfrowego, takiego jak dekodery telewizji kablowej, odtwarzacz płyt DVD/Blu-ray czy konsola do gier, a urządzenie cyfrowe jest włączone;
- soundbar jest połączony z siecią domową, a dźwięk jest strumieniowany przez soundbar za pomocą funkcji Chromecast lub AirPlay.

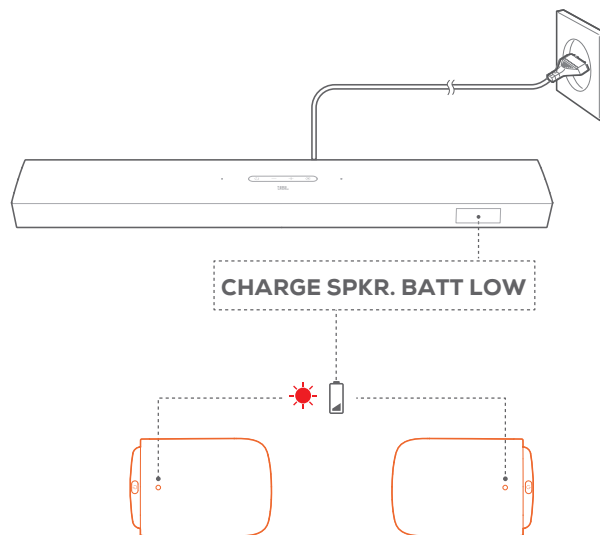
Tryb energooszczędny

W trybie energooszczędnym funkcje Wi-Fi oraz Bluetooth w soundbarze są nieaktywne. Nie można wybudzić soundbara, odtwarzając muzykę przez usługi Chromecast lub AirPlay.

Soundbar przejdzie w tryb gotowości, a następnie tryb energooszczędny, jeśli odłączane głośniki

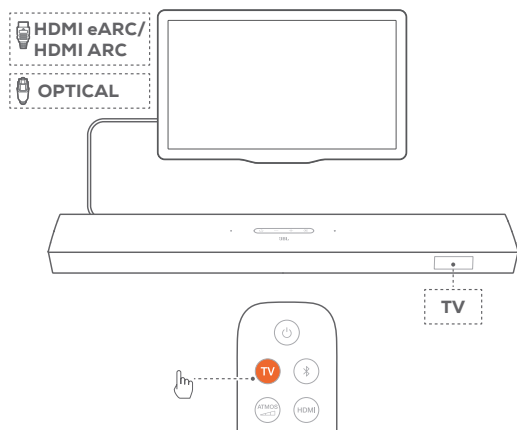
- wyczerpią baterię; lub
- utracą połączenie bezprzewodowe.

Na odłączanych głośnikach wskaźnik stanu zacznie migać na czerwono; na soundbarze wyświetli się „DOCK SPKR” lub „DETECTING SPKR”. Odłączane głośniki można naładować, dokując je w soundbarze lub używając kabla USB (patrz „Ładowanie odłączanych głośników” w rozdziale „INSTALACJA”). W razie konieczności naciśnij  na odłączanych głośnikach, aby wznowić połączenie z soundbarem.



7.2 Odtwarzanie z telewizora

Po podłączeniu soundbara można korzystać z audio telewizora za pomocą głośników soundbara.



1. Upewnij się, że ustawienia telewizora pozwalają obsługiwać głośniki zewnętrzne, a zintegrowane głośniki telewizora zostały wyłączone. Więcej informacji zawiera instrukcja obsługi telewizora.
2. Sprawdź, czy soundbar został prawidłowo podłączony do telewizora (patrz „Łączenie z telewizorem i urządzeniami cyfrowymi” w rozdziale „PODŁĄCZANIE”).
3. Aby wybrać TV jako urządzenie źródłowe, naciśnij przycisk **⏮** na soundbarze lub przycisk **TV** na pilocie.
 - „TV”: Wybrano telewizor jako urządzenie źródłowe.
 - W przypadku ustawień fabrycznych, jako urządzenie źródłowe domyślnie wybrany jest telewizor.

UWAGI:

- Jeśli soundbar jest podłączony do telewizora za pomocą kabla HDMI oraz kabla optycznego, kabel HDMI zostanie wybrany do połączenia.

7.2.1 Konfiguracja sterowania zdalnego telewizora

Aby korzystać z pilota zdalnego sterowania telewizorem do obsługi telewizora i soundbara, sprawdź, czy telewizor obsługuje technologię HDMI-CEC. Jeśli telewizor nie obsługuje technologii HDMI-CEC, wykonaj polecenia zawarte w punkcie „Funkcja uczenia pilota telewizora”.

HDMI-CEC

Jeśli telewizor obsługuje technologię HDMI-CEC, włącz odpowiednie funkcje zgodnie z poleceniami w instrukcji obsługi telewizora. Używając pilota do soundbara, można zwiększać i zmniejszać głośność, włączać i wyłączać wyciszenie dźwięku oraz włączać i wyłączać zasilanie.

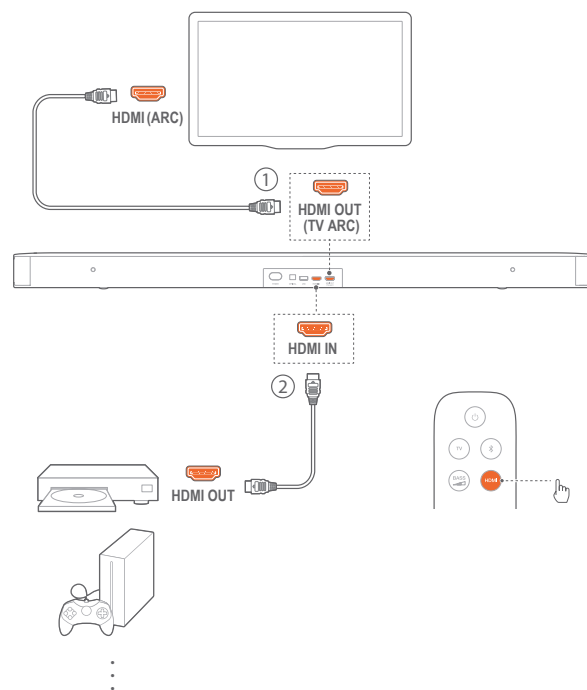
Funkcja uczenia pilota telewizora

1. Na soundbarze naciśnij i przytrzymaj przycisk **⏮** i **+**, aż wyświetlony zostanie komunikat „**LEARNING**”.
 - Nastąpiła aktywacja trybu uczenia pilota telewizora.
2. W ciągu 15 sekund wykonaj poniższe działania na soundbarze i za pomocą pilota:

- a. na soundbarze: naciśnij jeden z następujących przycisków **+**, **-**, **+** i **-** jednocześnie (aby użyć funkcji wyciszenia / anulować wyciszenie) oraz **⏮**.
 - b. Na pilocie telewizora: naciśnij żądany przycisk.
 - „**WAIT**” pojawi się na ekranie soundbara.
 - „**DONE**”: Działanie przycisku soundbara zostanie zaprogramowane w przycisku pilota do telewizora.
3. Powtórz krok 2, aby dokończyć naukę przycisków.
 4. Aby zakończyć naukę pilota telewizora, naciśnij i przytrzymaj przycisk **⏮** i **+** na soundbarze, aż wyświetlony zostanie komunikat „**EXIT LEARNING**”.
 - Soundbar powróci do ostatniego wybranego urządzenia źródłowego.

7.3 Odtwarzanie za pomocą wejścia HDMI IN

Po podłączeniu soundbara zgodnie z rysunkiem, na telewizorze można odtwarzać wideo z urządzenia cyfrowego oraz audio za pomocą głośników soundbara.



1. Sprawdź, czy soundbar został prawidłowo podłączony do telewizora i urządzenia cyfrowego (patrz „Łączenie z telewizorem i urządzeniami cyfrowymi” w rozdziale „PODŁĄCZANIE”).
2. Włącz urządzenie cyfrowe.
 - Telewizor i soundbar wybudzają się z trybu gotowości i przełączają na urządzenie źródłowe automatycznie.
 - Aby wybrać **HDMI IN** jako urządzenie źródłowe, naciśnij przycisk **⏮** na soundbarze lub przycisk **HDMI** na pilocie.
3. Włącz tryb gotowości na telewizorze.
 - Soundbar i urządzenie źródłowe zostaną przełączone w tryb gotowości.

UWAGI:

- Pełna kompatybilność ze wszystkimi urządzeniami HDMI-CEC nie jest gwarantowana.


7.4 Odtwarzanie z urządzenia Bluetooth

Za pomocą technologii Bluetooth można strumieniować dźwięk z urządzenia Bluetooth na soundbar.

1. Sprawdź, czy soundbar został prawidłowo podłączony do urządzenia Bluetooth (patrz „Połączenie Bluetooth” w rozdziale „PODŁĄCZANIE”).
2. Aby wybrać Bluetooth jako urządzenie źródłowe, naciśnij przycisk **G** na soundbarze lub przycisk **⌘** na pilocie.
3. Rozpocznij odtwarzanie dźwięku na urządzeniu Bluetooth.
4. Dostosuj poziom głośności na soundbarze lub urządzeniu Bluetooth.

7.5 Odtwarzanie za pomocą Chromecast

Dzięki usłudze Chromecast można strumieniować dźwięk z urządzenia z systemem Android lub iOS na soundbar.


1. Na soundbarze:
 - a. Sprawdź, czy soundbar został prawidłowo połączony z siecią domową (patrz „Połączenie z siecią domową” w rozdziale „PODŁĄCZANIE”).
 - b. Sprawdź, czy soundbar został włączony lub jest w trybie gotowości.
2. Na urządzeniu z systemem Android lub iOS
 - a. Sprawdź, czy urządzenie z systemem Android lub iOS zostało połączone z tą samą siecią co soundbar.
 - b. W aplikacji wspierającej funkcję Chromecast rozpocznij odtwarzanie muzyki, stuknij ikonę transmisji  oraz wybierz połączony soundbar.



3. Aby wyłączyć odtwarzanie muzyki, przełącz na inne urządzenie źródłowe.

7.6 Odtwarzanie za pomocą AirPlay

Dzięki funkcji AirPlay można strumieniować dźwięk z urządzenia systemem iOS na soundbarze.

1. Na soundbarze:
 - Sprawdź, czy soundbar został prawidłowo połączony z siecią domową (patrz „Połączenie z siecią domową” w rozdziale „PODŁĄCZANIE”).
2. Na urządzeniu z systemem iOS
 - a. Sprawdź, czy urządzenie z systemem iOS zostało połączone z tą samą siecią co soundbar.
 - b. Aby włączyć Centrum sterowania na urządzeniu z systemem iOS, przeciągnij palcem z prawego górnego rogu w dół (iOS 12 lub nowszy) lub z dolnego rogu w górę (iOS 11 lub starszy). Stuknij , aby wybrać połączony soundbar, a następnie rozpocznij strumieniowanie dźwięku z aplikacji.



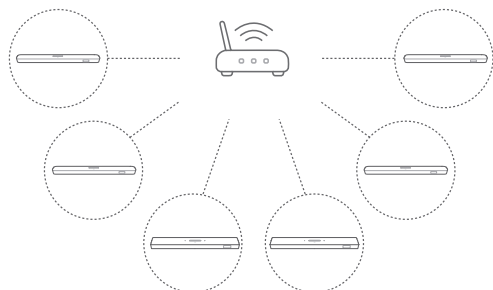
3. Aby wyłączyć odtwarzanie muzyki, przełącz na inne urządzenie źródłowe.

UWAGI:


- Soundbar obsługuje strumieniowanie dźwięku, ale nie obrazu wideo.
- W trakcie korzystania z funkcji Chromecast lub AirPlay odtwarzanie muzyki zostanie wstrzymane na aktualnie połączonym urządzeniu, jeśli rozpoczęte zostanie jej odtwarzanie na drugim połączonym urządzeniu.
- Gdy podczas obsługi AirPlay 2 soundbar przełączy się między domową siecią Wi-Fi oraz siecią przewodową, odtwarzanie muzyki zostanie wstrzymane, a następnie wznowione za kilka minut, w zależności od siły sygnału połączenia. Informacje o połączeniu z domową siecią przewodową, patrz krok 3 w części „Połączenie z siecią domową” w rozdziale „PODŁĄCZANIE”.

7.7 Odtwarzanie w wielu pomieszczeniach

Korzystając z funkcji odtwarzania w wielu pomieszczeniach, można strumieniować muzykę na urządzeniu z systemem Android lub iOS na wiele głośników ze wsparciem dla Chromecast / AirPlay.



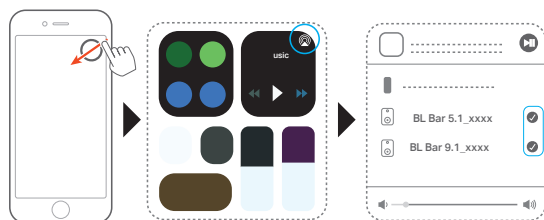
Chromecast


1. Za pomocą aplikacji Google Home połącz wiele głośników ze wsparciem dla Chromecast do tej samej sieci, przydziel je do różnych pomieszczeń, a w razie potrzeby utwórz grupy urządzeń.
2. Uruchom aplikację z włączoną usługą Chromecast na smartfonie lub tablecie.
3. Odtwarzaj muzykę. Naciśnij  i wybierz zgrupowane głośniki.

UWAGI:

- Więcej informacji, patrz aplikacja Google Home.
- W zależności od siły sygnału sieci lokalnej muzykę można strumieniować za pomocą maksymalnie sześciu głośników ze wsparciem dla Chromecast.


AirPlay



1. Na urządzeniu z systemem iOS otwórz Centrum sterowania.
2. W razie potrzeby stuknij , aby wybrać wiele połączonych głośników.
3. Rozpocznij strumieniowanie muzyki z aplikacji.

8. USTAWIENIA DŹWIĘKU

Regulacja basów

1. Sprawdź, czy soundbar i subwoofer są prawidłowo połączone (patrz rozdział „INSTALACJA”).
2. Na pilocie zdalnego sterowania naciśnij przycisk  ^{BASS}, aby przełączać między poziomami basów.
→ Wyświetlone zostaną „LVL1” do „LVL5” (domyślnie: „LVL3”).

Synchronizacja audio

Dzięki funkcji synchronizacji audio można zsynchronizować sygnały audio i wideo, eliminując wszelkie opóźnienia z emitowanej zawartości.

1. Na pilocie naciśnij i przytrzymaj przez ponad trzy sekundy przycisk **TV**, a następnie naciśnij **+**.
2. W ciągu pięciu sekund naciśnij przycisk **+** lub **-** na pilocie, aby dostosować opóźnienie audio do sygnału wideo.
→ Wyświetlony zostanie zegar synchronizacji audio.

UWAGI:

- Jeśli w ciągu pięciu sekund nie zostanie wykonana żadna czynność, tryb synchronizacji audio zostanie zamknięty.


Tryb inteligentny

Po włączeniu trybu inteligentnego można korzystać z programów telewizyjnych z ulepszonymi efektami dźwiękowymi. W przypadku takich programów telewizyjnych, jak wiadomości czy prognoza pogody, można ograniczyć efekty dźwiękowe, wyłączając tryb inteligentny i przełączając się w tryb standardowy.

Tryb inteligentny: Dla uzyskania lepszych efektów stosowane są ustawienia korekty dźwięku i technologia JBL Surround Sound.



Tryb standardowy: W trybie standardowym są używane wstępnie wybrane ustawienia korekty dźwięku.

Aby wyłączyć tryb inteligentny, należy wykonać poniższe czynności:

- Na pilocie naciśnij i przytrzymaj przez ponad trzy sekundy przycisk . Naciśnij przycisk **+**.
→ „**STANDARD MODE**”: Tryb standardowy został włączony.
→ Przy kolejnym włączeniu soundbara tryb inteligentny zostanie włączony automatycznie.

9. PRZYWRACANIE USTAWIENÍ FABRYCZNYCH

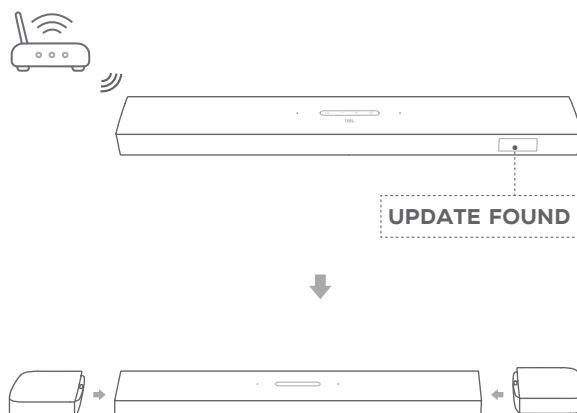
Przywracając domyślne ustawienia fabryczne, można usunąć wszystkie spersonalizowane ustawienia soundbara.

- Na soundbarze naciśnij i przytrzymaj przez ponad 10 sekund przycisk  i .
- „RESET” pojawi się na ekranie.
- Na wyświetlaczu soundbara pojawi się komunikat „LOAD” i „READY”, a następnie soundbar przełączy się do trybu gotowości.

10. AKTUALIZACJA OPROGRAMOWANIA

Dla zapewnienia optymalnej pracy urządzenia i uzyskania najlepszych wrażeń firma JBL może w przyszłości zaoferować aktualizacje oprogramowania dla systemu soundbara. Aby otrzymać informacje o pobieraniu plików aktualizacji, należy odwiedzić witrynę www.jbl.com lub skontaktować się z centrum obsługi klienta JBL.

Aktualizowanie online



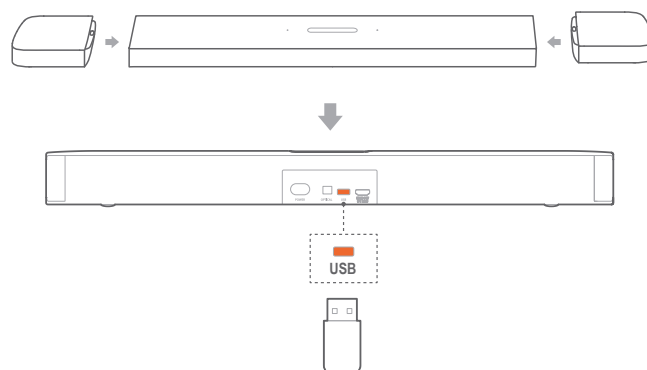
- Gdy wyświetli się komunikat „UPDATE FOUND” na soundbarze, zadokuj dwa odłączane głośniki.
 - „UPDATING”: Trwa aktualizacja oprogramowania
 - „DONE”: Zakończono aktualizację oprogramowania


UWAGI:

- W celu zapewnienia automatycznej aktualizacji online, gdy pojawią się nowe wersje oprogramowania, oba odłączane głośniki muszą być zadokowane do soundbara.

Aktualizowanie za pomocą urządzenia pamięci masowej USB

1. Sprawdź, czy plik aktualizacji oprogramowania został zapisany w głównym folderze urządzenia USB.
2. Upewnij się, że oba odłączane głośniki są zadokowane w soundbarze. Podłącz urządzenie USB.



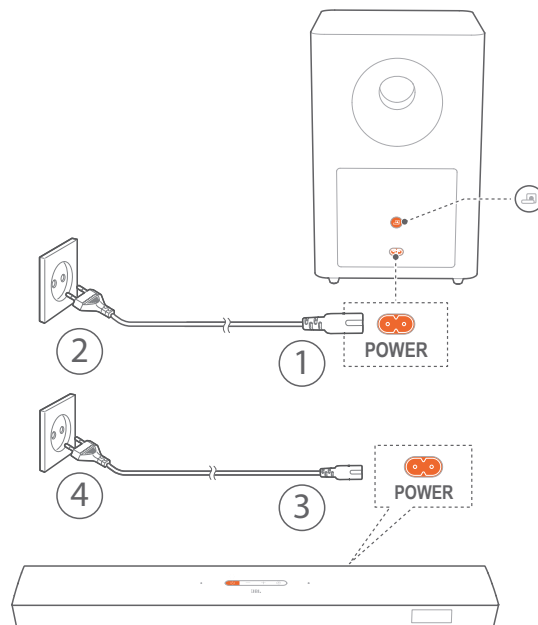
3. Aby włączyć tryb aktualizacji oprogramowania, naciśnij i przytrzymaj przez ponad 10 sekund przycisk  na soundbarze.
 - „UPDATE MODE” pojawi się na ekranie.
 - „WAIT”: Trwa aktualizacja oprogramowania
 - „DONE”: Zakończono aktualizację oprogramowania
 - Soundbar powróci do ostatniego wybranego urządzenia źródłowego.

UWAGI:



- Do chwili zakończenia aktualizacji oprogramowania nie wolno wyłączać soundbara ani usuwać z niego urządzenia USB.
- Jeśli dwa odłączane głośniki nie zostaną prawidłowo zadokowane w soundbarze, pojawi się komunikat „UPDATE FOUND DOCK SPKR”.
- Jeśli żadne urządzenie USB nie zostanie wykryte, pojawi się komunikat „PLUG IN USB”, a po upływie pięciu minut soundbar zamknie tryb aktualizacji oprogramowania.
- Jeśli aktualizacja oprogramowania nie powiedzie się dwa razy, wyświetlony zostanie komunikat o treści „Error” (Błąd).

11. PODŁĄCZANIE SUBWOOFERA


Soundbar i subwoofer są parowane w zakładzie produkcyjnym. Po włączeniu następuje ich automatyczne łączenie i parowanie. W niektórych przypadkach może być konieczne ponowne ich sparowanie.



Włączanie trybu parowania subwoofera

1. Na tylnym panelu subwoofera naciśnij i przytrzymaj przycisk , aż zacznie szybko migać na biało.
2. Aby włączyć tryb parowania subwoofera na soundbarze, naciśnij i przytrzymaj przez ponad pięć sekund przycisk  na pilocie. Naciśnij na pilocie przycisk -.
 - „PAIRING”: Subwoofer jest gotowy do parowania.
 - „CONNECTED”: Subwoofer jest połączony.

UWAGI:

- Jeśli łączenie i parowanie nie zostaną ukończone, subwoofer wyłączy tryb parowania po upływie trzech minut.  zacznie migać na biało powoli.

12. DANE TECHNICZNE PRODUKTU

Ogólne dane techniczne:

- Model: BAR 9.1 CNTR (soundbar), BAR 9 .1 SURROUND (odłączany głośnik), BAR 9.1 SUB (subwoofer)
- System dźwięku: 5.1.4-kanalowy
- Zasilanie: 100 - 240V AC, ~ 50/60 Hz
- Bateria litowa: 3,635 V, 3283 mAh
- Łączna moc wyjścia głośnika (maks. przy THD 1%): 820 W
- Moc wyjścia soundbara (maks. przy THD 1%): 400 W
- Moc wyjścia głośnika dźwięku przestrzennego (maks. przy THD 1%): 2 x 60 W
- Moc wyjścia subwoofera (maks. przy THD 1%): 300 W
- Przetwornik soundbara: 4 x głośniki typu racetrack + 2 x skierowane do góry + 3 x wysokotonowe 20 mm (0,75")
- Przetwornik dźwięku surround (na urządzenie): skierowane do góry + wysokotonowy 20 mm (0,75")
- Przetwornik subwoofera: 10"
- Temperatura robocza: 0°C - 45°C

Dane techniczne HDMI:

- Wejście HDMI Video: 1
- Wyjście HDMI Video (z obsługą ulepszonych zwrotnego kanału audio (eARC)): 1
- Wersja HDMI HDCP: 2.3

Parametry audio:

- Pasmo przenoszenia: 34 Hz - 20 kHz
- Wejścia audio: 1 optyczne, Bluetooth, USB (odtworzenie z dysku USB jest dostępne tylko w wersji amerykańskiej. W przypadku innych wersji port USB służy tylko do serwisowania urządzenia).

Specyfikacja USB (odtworzenie audio dotyczy tylko wersji na rynku USA):

- Port USB: Typ A
- Parametry złącza USB: 5 V = 500 mA
- Obsługiwany format plików: MP3
- Kodek MP3: MPEG 1 Layer 2/3, MPEG 2 Layer 3, MPEG 2.5 Layer 3
- Częstotliwość próbkowania MP3: 16 KHz - 48 KHz
- Przepływność MP3: 80 kb/s - 320 kb/s

Parametry sieci bezprzewodowej:

- Wersja Bluetooth: 4.2
- Profil Bluetooth: A2DP V1.2, AVRCP V1.5
- Pasmo przenoszenia Bluetooth: 2402 MHz - 2480 MHz
- Maks. moc nadajnika Bluetooth: < 13 dBm (EIRP)
- Rodzaj modulacji: GFSK, π/4 DQPSK, 8DPSK
- Sieć Wi-Fi: IEEE 802.11 a/b/g/n/ac (2,4 GHz/5 GHz)

- Zakres częstotliwości Wi-Fi dla 2,4 GHz: 2412 - 2472 MHz (2,4 GHz w paśmie ISM, 11 kanałów w USA, 13 kanałów w Europie i innych)
- Maks. moc nadajnika Wi-Fi dla 2,4 GHz: 20 dBm (EIRP)
- Rodzaj modulacji: DBPSK, DQPSK, CCK, QPSK, BPSK, 16QAM, 64QAM
- Zakres częstotliwości Wi-Fi dla 5 GHz: 5,15 - 5,35 GHz, 5,470-5,725 GHz, 5,725 - 5,825 GHz
- Maks. moc nadajnika Wi-Fi dla 5 GHz: 22 dBm (EIRP)
- Rodzaj modulacji: QPSK, BPSK, 16QAM, 64QAM, 256QAM
- Zakres częstotliwości Wi-Fi dla 5 GHz: 5180,0 - 5240,0 MHz, 5725,0 - 5825,0 MHz (zależy od kraju, o ile ma zastosowanie)
- Maks. moc nadajnika dla 5 GHz: 13 dBm (EIRP)
- Rodzaj modulacji: QPSK

Wymiary

- Wymiary (szer. x wys. x gł.):
884 x 62 x 120 mm / 34,8 x 2,4 x 4,7 cala (soundbar);
173 x 60 x 120 mm / 6,8 x 2,4 x 4,7 cala (odłączany głośnik surround, na urządzenie);
305 x 440 x 305mm / 12,0 x 17,3 x 12,0 cali (subwoofer)
- Masa:
3,64 kg / 8,0 lb (soundbar);
0,72 kg x 2 / 1,6 lb x2 (odłączany głośnik surround);
11,10 kg / 24,5 lb (subwoofer)

13. ROZWIĄZYWANIE PROBLEMÓW

Nigdy nie należy próbować naprawiać urządzenia samodzielnie. W razie problemów z użytkowaniem tego produktu, przed skontaktowaniem się z serwisem należy zapoznać się z poniższymi informacjami.

System

Nie można włączyć urządzenia.



- Sprawdź, czy przewód zasilający jest podłączony do gniazda zasilania oraz do soundbara.

Soundbar nie reaguje na naciskanie przycisków.

- Przywróć ustawienia fabryczne soundbara (patrz rozdział „PRZYWRACANIE USTAWIEŃ FABRYCZNYCH”).

Dźwięk

Brak dźwięku.

- Upewnij się, że soundbar nie jest wyciszony.
- Wybierz prawidłowe urządzenie źródłowe dźwięku na pilocie zdalnego sterowania.
- Prawidłowo podłącz soundbar do telewizora lub innych urządzeń.
- Przywróć ustawienia fabryczne w soundbarze, naciskając i przytrzymując przez ponad 10 sekund przycisk  i .

Zniekształcony dźwięk lub echo.

- Jeśli na soundbarze odtwarzany jest dźwięk z telewizora, upewnij się, że telewizor jest wyciszony lub zintegrowane głośniki telewizora są wyłączone.

Brak synchronizacji dźwięku z obrazem.

- Włącz funkcję synchronizacji dźwięku, aby zsynchronizować audio i wideo (patrz „Synchronizacja audio” w rozdziale „USTAWIENIA DŹWIĘKU”).

Bluetooth

Urządzenie nie może połączyć się z soundbarem.

- Sprawdź, czy włączono funkcję Bluetooth na urządzeniu.
- Jeśli soundbar został sparowany z innym urządzeniem Bluetooth, zresetuj funkcję Bluetooth (patrz punkt „Podłączanie innego urządzenia” w podrozdziale „Połączenie Bluetooth” rozdziału „PODŁĄCZANIE”).
- Jeśli urządzenie Bluetooth już było parowane z soundbarem, zresetuj funkcję Bluetooth na soundbarze, usuń parowanie soundbara na urządzeniu Bluetooth, a następnie sparuj urządzenie Bluetooth z soundbarem ponownie (patrz „Podłączanie innego urządzenia” w części „Połączenie Bluetooth” rozdziału „PODŁĄCZANIE”).

Niska jakość dźwięku z połączonego urządzenia Bluetooth.

- Odbiór Bluetooth jest słabej jakości. Przesuń urządzenie źródłowe bliżej soundbara lub usuń przeszkody stojące między urządzeniem i soundbarem.

Podłączone urządzenie Bluetooth nieustannie nawiązuje i traci połączenie.

- Odbiór Bluetooth jest słabej jakości. Przesuń urządzenie źródłowe bliżej soundbara lub usuń przeszkody stojące między urządzeniem i soundbarem.

Wi-Fi

Nie udało się połączyć z siecią Wi-Fi.

- Upewnij się, że sieć Wi-Fi jest włączona.
- Upewnij się, że wybrano prawidłową sieć i wpisano poprawne hasło.
- Upewnij się, że router lub modem jest zasilany i znajduje się w odpowiedniej odległości.
- Upewnij się, że soundbar jest połączony z tą samą siecią bezprzewodową LAN co smartfon lub tablet.
- Na soundbarze połączonym z siecią Wi-Fi w konfiguracji głośników AirPlay na urządzeniu z systemem iOS upewnij się, że soundbar połączony jest z tą samą siecią Wi-Fi, która została wybrana podczas konfiguracji Chromecast w aplikacji Google Home.

Aplikacja Google Home nie może odnaleźć urządzenia.

- Upewnij się, że soundbar jest zasilany.
- Upewnij się, że sieć działa prawidłowo.
- Upewnij się, że router lub modem jest zasilany i znajduje się w odpowiedniej odległości od urządzenia.

Strumieniowanie muzyki

Nie udało się strumieniować muzyki z usługi Chromecast lub AirPlay

- Jeśli odłączane głośniki się rozładują, połączenia Wi-Fi i Bluetooth zostaną przerwane, a urządzenie przejdzie w tryb energooszczędny. Naładuj dwa odłączane głośniki w odpowiedniej chwili, aby zapewnić wystarczający poziom baterii (patrz „Podłączanie odłączanych głośników tylnych” w rozdziale „INSTALACJA”).

Pilot zdalnego sterowania

Pilot zdalnego sterowania nie działa.

- Sprawdź, czy baterie są wyczerpane. Jeśli tak, należy je wymienić na nowe.
- Zmniejsz odległość oraz kąt nachylenia między pilotem i jednostką główną.

14. ZNAKI TOWAROWE



The Bluetooth® word mark and logos are registered trademarks owned by the Bluetooth SIG, Inc. and any use of such marks by HARMAN International Industries, Incorporated is under license. Other trademarks and trade names are those of their respective owners.



The terms HDMI, HDMI High-Definition Multimedia Interface, and the HDMI Logo are trademarks or registered trademarks of HDMI Licensing Administrator, Inc.



The Wi-Fi CERTIFIED™ Logo is a certification mark of the Wi-Fi Alliance®.



Manufactured under license from Dolby Laboratories. Dolby, Dolby Atmos, Dolby Audio, Dolby Vision and the double-D symbol are trademarks of Dolby Laboratories.



The Chromecast built-in logo is a trademark of Google LLC.



For DTS patents, see <http://patents.dts.com>. Manufactured under license from DTS, Inc. DTS, the Symbol, DTS and the Symbol together, DTS:X, and the DTS:X logo are registered trademarks or trademarks of DTS, Inc. in the United States and/or other countries. © DTS, Inc. All Rights Reserved.



Apple®, AirPlay®, iPad®, iPad Air®, iPad Pro® and iPhone® are trademarks of Apple Inc., registered in the U.S. and other countries. Use of the Works with Apple badge means that an accessory has been designed to work specifically with the technology identified in the badge and has been certified by the developer to meet Apple performance standards.

To control this AirPlay 2-enabled speaker, iOS 11.4 or later is required.

15. INFORMACJA O LICENCJI OPROGRAMOWANIA OPEN SOURCE

Ten produkt zawiera oprogramowanie open source objęte licencją GPL. Dla wygody użytkownika kod źródłowy i odpowiednia instrukcja dot. kompilacji są również dostępne pod adresem https://harman-webpages.s3.amazonaws.com/jbl_9.1_3D_Surround_package_license_list.htm. Zapraszamy do kontaktu z nami pod adresem:

Harman Deutschland GmbH

HATT: Open Source, Gregor Krapf-Gunther, Parking 3
85748 Garching bei Munchen, Germany

lub OpenSourceSupport@Harman.com w razie dodatkowych pytań związanych oprogramowaniem open source zawartym w produkcie.



HARMAN International Industries,
Incorporated 8500 Balboa
Boulevard, Northridge, CA 91329
USA
www.jbl.com

© 2020 HARMAN International Industries, Incorporated.
All rights reserved.

JBL is a trademark of HARMAN International Industries, Incorporated, registered in the United States and/or other countries. Features, specifications and appearance are subject to change without notice.